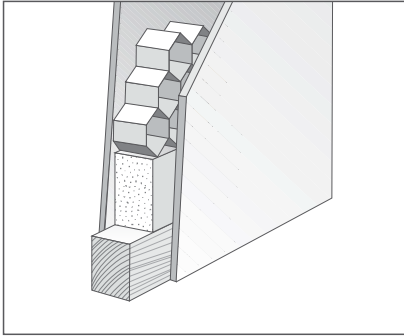


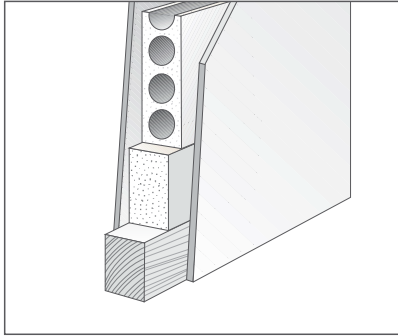
# Wie sind Türen aufgebaut?



## Türen mit Hohlraumfüllung

Diese Bauart wird vorwiegend bei Zwischenraamtüren eingesetzt. Aufgrund ihrer leichten Bauweise sind sie leicht handhabbar, kostengünstig und zeichnen sich durch einen geringen Verschleiß der Beschläge aus.

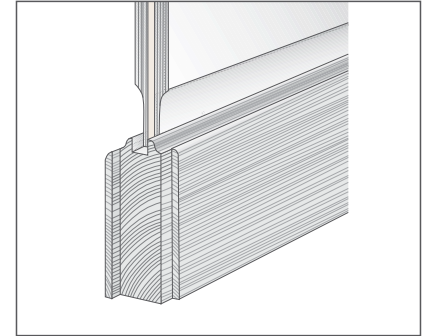
Die Hohlraumfüllung kann eine Karton-Wabenfüllung oder eine Füllung mit streifiger Einlage sein. Im Gegensatz zur bewährten Wabenfüllung kann bei Türen mit streifiger Füllung die Innenkonstruktion im Lauf der Jahre an der Türoberfläche erkennbar werden. DANA verzichtet daher auf Türen mit streifiger Einlage. Durch den Einsatz hochwertiger Werkstoffe erreicht man mit der Karton-Wabenfüllung einen komfortablen Schalldämmwert für Innenräume (bei DANA Rw 28dB).



## Türen mit Röhrenspaneinlage

Bei dieser Bauart werden Röhrenspanplatten als vollflächige Einlage verwendet. Die Türen sind schwerer als Türen mit Hohlraumfüllung, mechanisch stärker belastbar und bieten einen höheren Anwendungskomfort. Röhrenspan Türen werden daher meist dort eingesetzt, wo ein höherer Schallschutz bei Zwischenraamtüren gewünscht wird.

Spezialfüllung für Spezialaufgaben: Bei höheren Anforderungen hinsichtlich Brand-, Einbruch- und Schallschutz erhalten die Türen an Stelle der Röhrenspaneinlage eine schichtweise aufgebaute Spezialeinlage.



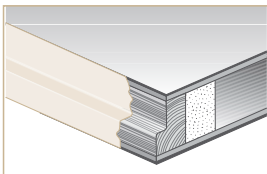
## Rahmentüren

Bei den DANA Vollholztüren bestehen der Rahmenteil und die Füllungen aus schichtartig verleimtem Holz, wodurch Verziehen und Rissbildungen verhindert werden.

Rahmentüren können auch aus einfachem Massivholz und aus stabverleimtem Holz gefertigt sein. Da diese Verarbeitungsmethoden nicht an die hohen Ansprüche an Verzugs- und Rissfreiheit der schichtverleimten Rahmentüren heranreichen, erzeugt DANA ausschließlich Vollholztüren aus hochwertigem, dreifach verleimtem Holz.

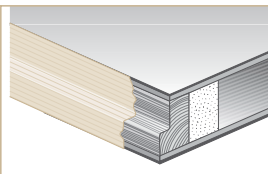
# Der Falz / stumpfe Kante

Die Längskantenausbildungen des Türblattes:



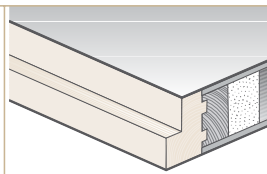
## Längskante foliert. Folie in einem Stück

Der gebräuchlichste Kantenschutz, verschleißfest und pflegeleicht, deckt die ganze Längskante ab.



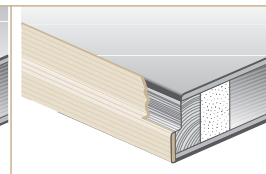
## Längskante furniert. Furnier in einem Stück

Dunkelt unter Lichteinwirkung in gleicher Weise nach wie die Furnierfläche der Tür.



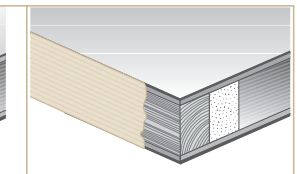
## Massivholz-Anleimer verdeckt

Decklagenkante sichtbar (z.B. Furnier, Schichtstoffplatte) ohne sichtbare Deckplattenkante. Zeitbeständig, robust, verschleißfest und nachbearbeitbar.



## Starkkante

Extra verstärkt ausgeführte Kante, aus mehrschichtverleimten Furnieren aufgebaut. Extrem stoß- und schlagfest. Besonders angenehm im Griff dank der zusätzlichen Abrundung auf der Falzseite.



## Kanten stumpf

Die nebenan gezeigten Ausführungsmöglichkeiten für gefälzte Türen sind auch bei Türen mit stumpfer Kantenausbildung erhältlich.